



EKO Pilchowice

Gospodarowanie odpadami komunalnymi krok po kroku

Broszura informacyjna - Wydanie I



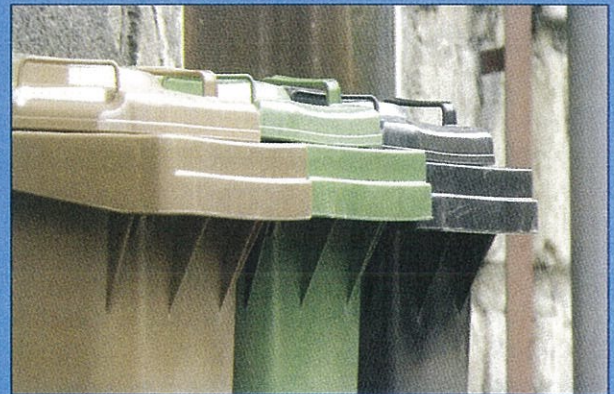
Dofinansowano ze środków
Wojewódzkiego Funduszu Ochrony Środowiska
i Gospodarki Wodnej w Katowicach

W bieżącym numerze:

SZANOWNI MIESZKAŃCY !

- ◆ Od 1 lipca 2013r. w Gminie Pilchowice, jak wszędzie, decyzją ustawodawcy obowiązywać będzie nowy system gospodarki odpadami. Do tej pory właściciele nieruchomości indywidualnie podpisywali z przedsiębiorcami umowy na odbiór odpadów komunalnych, teraz zrobi to za nich gmina.
- ◆ Podstawą wymiaru opłaty będzie deklaracja jaką zobowiązany jest każdy właściciel nieruchomości złożyć do Urzędu Gminy Pilchowice do dnia 30.04.2013r.
- ◆ Jeśli zmianie ulegną dane ujęte w deklaracji już złożonej należy o tym poinformować gminę w ciągu 14 dni od wystąpienia zmiany.

- ◆ „Nowy” system gospodarki odpadami komunalnymi w gminie Pilchowice kształtują uchwały podjęte przez Radę Gminy Pilchowice: www.bip.pilchowice.pl



STAWKI OPŁATY USTALONE PRZEZ GMINĘ PILCHOWICE

Miesięczna wysokość stawki opłaty ustalonej przez Radę Gminy Pilchowice **dla nieruchomości, na których zamieszkują mieszkańcy** wynosi:

- ◆ **10,00 zł** za jednego mieszkańca, jeżeli odpady komunalne będą zbierane w sposób selektywny, lub

- ◆ **8,00 zł** za jednego mieszkańca, jeżeli odpady komunalne będą zbierane w sposób selektywny i nie jest wytwarzany żużel i popiół z palenisk domowych, lub

- ◆ **18,00 zł** za jednego mieszkańca, jeżeli odpady komunalne nie będą zbierane w sposób selektywny. Natomiast **dla nieruchomości, na których nie zamieszkują mieszkańcy**, a powstają odpady komunalne (np. nieruchomość, na których znajduje się domek letniskowy; nieruchomości, na których prowadzona jest działalność gospodar-

cza; budynki użyteczności publicznej; itp.) opłata uzależniona będzie **od pojemności i ilości pojemników**.

Od właścicieli nieruchomości, na których nie zamieszkują mieszkańcy, a powstają odpady komunalne **nie zbierane w sposób selektywny** ustala się miesięczną stawkę za pojemnik:

- 0,12 m³ - 22,50 zł
- 0,24 m³ - 43,50 zł
- 1,1 m³ - 97,50 zł
- 2,2 m³ - 195,00 zł
- 5 m³ - 487,50 zł
- 7 m³ - 682,50 zł
- za worek 0,08 m³ - 15,00 zł
- za worek 0,12 m³ - 22,50 zł

Od właścicieli nieruchomości, na których nie zamieszkują mieszkańcy a powstają odpady komunalne zbierane i odbierane w sposób selektywny ustala się niższą miesięczną stawkę za pojemnik:

- 0,12 m³ - 14,00 zł
- 0,24 m³ - 26,50 zł
- 1,1 m³ - 60,00 zł
- 2,2 m³ - 120,00 zł
- 5 m³ - 300,00 zł
- 7 m³ - 420,00 zł
- za worek 0,08 m³ - 9,50 zł
- za worek 0,12 m³ - 14,00 zł



Selektywna zbiórka odpadów komunalnych

Na podstawie ustawy z dnia 13 września 1996r. o utrzymaniu czystości i porządku w gminach oraz **Regulaminu utrzymania czystości i porządku na terenie Gminy Pilchowice** selektywnej zbiórce podlegają następujące odpady komunalne:

- 1) szkło
- 2) tworzywa sztuczne
- 3) papier,
- 4) opakowania wielomateriałowe,
- 5) metal,
- 6) odpady ulegające biodegradacji, w tym odpady zielone oraz odpady opakowaniowe ulegające biodegradacji,
- 7) odpady wielkogabarytowe,
- 8) zużyty sprzęt elektryczny i elektroniczny,
- 9) zużyte opony,
- 10) odpady budowlane i rozbiórkowe (z wyłączeniem odpadów pochodzących z prac, które wymagają pozwolenia lub zgłoszenia na budowę lub rozbiórkę oraz odpadów niebezpiecznych w szczególności wyrobów zawierających azbest),
- 11) przeterminowane leki,
- 12) chemikalia,
- 13) zużyte baterie i zużyte akumulatory,
- 14) żużel i popiół z palenisk domowych.

W ramach uiszczonej przez właściciela nieruchomości opłaty za gospodarowanie odpadami komunalnymi, **nieruchomość zostanie wyposażona w worki (niebieskie, zielone, żółte, brązowe) do selektywnej zbiórki odpadów komunalnych.**



Dla potrzeb selektywnej zbiórki odpadów stosuje się pojemniki/worki w następującej kolorystyce:

niebieskie - z przeznaczeniem na papier, makulaturę

Wrzucamy:

- * gazety, książki w miękkich okładkach, katalogi, zeszyty,
- * papierowe torby i worki,
- * papier szkolny, biurowy,
- * kartony i tekturę.

Bardzo ważne jest, żeby makulatura nie była mokra – wilgotność to istotny parametr jej jakości.

Nie wrzucamy:

- * zabrudzonego, tłustego papieru,
- * kartonów po mleku, napojach i sokach,
- * papierów higienicznych,
- * pieluch jednorazowych,
- * kalek,
- * zdjęć,
- * papierowych worków z odkurzaczy,
- * tapet,
- * worków po klejach budowlanych, cemencie

i wapnie,

- * kartonów powlekanych folią.

zielone – z przeznaczeniem na szkło

Wrzucamy:

- * butelki po napojach,
- * słoiki szklane po żywności,
- * szklane opakowania po kosmetykach.

Zadbaj o czystość szkła i nie tłucz go przed wrzuceniem do pojemnika

Nie wrzucamy:

- * ceramiki (porcelana, fajans, talerze, doniczki),
- * luster,
- * lamp fluorescencyjnych,
- * żarówek,
- * reflektorów,
- * szklanych opakowań po lekach i chemikaliach z zawartością,
- * szkła okularowego,
- * szkła żaroodpornego,
- * ekranów telewizyjnych i komputerowych,
- * szkła budowlanego (szyby okienne, szkło zbrojone),
- * szyb samochodowych.

Selektywna zbiórka odpadów komunalnych

żółte - z przeznaczeniem na tworzywa sztuczne, metale oraz opakowania wielomateriałowe

Wrzucamy:

- * puste, odkręcone i zgniecione butelki plastikowe po napojach,
- * puste butelki plastikowe po kosmetykach i środkach czystości,
- * plastikowe i metalowe opakowania po żywności (np. po jogurtach, serkach, kefirach, margarynach, puszki po konserwach),
- * plastikowe zakrętki,
- * folie i torebki z tworzyw sztucznych,
- * aluminiowe, zgniecione puszki po napojach i piwie,
- * kapsle,
- * metalowe nakrętki,
- * kartony po mleku i sokach.

Nie wrzucamy:

- * zabrudzonych, tłustych folii,
- * opakowań po olejach spożywczych silnikowych i smarach,
- * butelek i opakowań z zawartością,
- * gumy,
- * styropianu,
- * baterii i akumulatorów,
- * puszek po farbach,
- * zużytego sprzętu elektrycznego i elektronicznego,
- * metalowych opakowań po chemikaliach,
- * opakowań z tworzyw sztucznych po lekach i chemikaliach,
- * opakowań po środkach chwastobójczych i owadobójczych,
- * opakowań po aerozolah.

brązowe - z przeznaczeniem na odpady ulegające biodegradacji w tym odpady opakowaniowe ulegające biodegradacji

Wrzucamy:

- tzw. odpady zielone:
 - ścięte trawy,
 - kwiaty, liście, chwasty, ścięte gałązki z drzew, krzaków i żywopłotów,
- odpady kuchenne:
 - resztki żywności, obierki, skorupki z jaj,
 - fusy po kawie i herbacie,
 - odpady po owocach i warzywach.
- ziemię po kwiatkach,
- mokry zabrudzony papier, zużyte ręczniki i chusteczki higieniczne,
- foliowe reklamówki zawierające informację że wykonane są z materiału ulegającego biodegradacji (oksyo-biodegradacji).

Nie wrzucamy:

- foliowe reklamówki nie zawierające informacji, że ulegają biodegradacji (oksyo-biodegradacji).

Powstające w gospodarstwach domowych odpady ulegające biodegradacji powinny być w pierwszej kolejności wykorzystane przez mieszkańców we własnym zakresie np. poprzez kompostowanie w przydomowych kompostownikach.



Przeterminowane leki należy wrzucać do pojemników znajdujących się w aptekach na terenie Gminy.

Zużyte baterie należy wrzucać do pojemników, znajdujących się w placówkach oświatowych

oraz w Urzędzie Gminy w Pilchowicach.

Zużyte akumulatory są bezpłatnie odbierane w punktach ich sprzedaży.

Właściciele nieruchomości zobowiązani są do wyposażenia nieruchomości w dostateczną ilość pojemników lub worków służących do gromadzenia odpadów komunalnych zmieszanych oraz żużlu i popiołu z palenisk domowych poprzez indywidualny zakup. Ilość i pojemność pojemników uzależniona jest od rzeczywistej ilości wytworzonych odpadów z zachowaniem częstotliwości ich odbioru.

Do gromadzenia odpadów komunalnych **niesegregowanych** dopuszcza się pojemniki lub worki **w kolorze czarnym**.

Do pojemnika/worka w kolorze czarnym wrzucamy odpady, które nie nadają się do recyklingu (pozostałe odpady, które nie możemy wrzucić do worka niebieskiego, zielonego, żółtego lub brązowego) np. worki z odkurzaczy, zużyte materiały higieniczne (pieluchy, podpaski itp.)

Do gromadzenia **żużla i popiołu** z palenisk domowych należy stosować **pojemniki/worki o odpowiedniej wytrzymałości**.



ODBIÓR ODPADÓW KOMUNALNYCH

Właściciel nieruchomości jest obowiązany wystawić odpady w dniu odbioru zgodnie z ustalonym harmonogramem do godziny 6.30.

Odbiór odpadów komunalnych zgromadzonych w pojemnikach, workach oraz odpadów wielkogabarytowych, zużytych opon, zużytego sprzętu elektrycznego i elektronicznego odbywał się będzie bezpośrednio sprzed nieruchomości w miejscu, w którym nie będzie utrudniać ruchu pojazdów i pieszych, a dostępnym dla odbierającego odpady.

W przypadku gdy pozbycie się odpadów zebranych selektywnie konieczne jest poza harmonogramem wywozu właściciel nieruchomości swoim środkiem transportu może je dostarczyć do Punktu Se-

lektywnej Zbiórki Odpadów Komunalnych nie ponosząc kosztów unieszkodliwienia odpadów.

we własnym zakresie do Punktu Selektywnej Zbiórki Odpadów Komunalnych.



Właściciel nieruchomości w ramach dodatkowej usługi świadczonej przez gminę, za określoną stawką opłaty, będzie mógł pozbyć się odpadów budowlanych i rozbiórkowych, odpadów komunalnych zmieszanych, odpadów ulegających biodegradacji, w tym odpadów zielonych oraz odpadów opakowaniowych ulegających biodegradacji poprzez indywidualne jej zgłoszenie do Urzędu Gminy w Pilchowicach.

Wówczas odpady z danej nieruchomości zostaną odebrane przez przedsiębiorcę odbierającego odpady wybranego przez gminę w drodze przetargu.

Odpady niebezpieczne (np. lakiery, farby, świetlówki) należy wydzielić z odpadów komunalnych w gospodarstwach domowych i dostarczyć

przedsiębiorcę odbierającego odpady wybranego przez gminę w drodze przetargu.

Opłatę za wywóz śmieci należy wносить bez wezwania:

- za styczeń i luty do dnia 10 lutego danego roku,
- za marzec i kwiecień do dnia 10 kwietnia danego roku,
- za maj i czerwiec do dnia 10 czerwca danego roku,
- za lipiec i sierpień do dnia 10 sierpnia danego roku,
- za wrzesień i październik do dnia 10 października,
- za listopad i grudzień do dnia 10 grudnia danego roku,

na konto bankowe Urzędu Gminy w Pilchowicach:

BS Sośnicowice Oddział w Pilchowicach 63 8460 0008 2002 0005 8825 0018

(pierwszą opłatę za lipiec i sierpień bieżącego roku należy wpłacać do 10 sierpnia 2013r. jednocześnie prosimy o niedokonywanie wpłat przed dniem 1 lipca 2013r).



Dofinansowano ze środków
Wojewódzkiego Funduszu Ochrony Środowiska
i Gospodarki Wodnej w Katowicach

„Treści zawarte w publikacji nie stanowią oficjalnego stanowiska organów Wojewódzkiego Funduszu Ochrony Środowiska i Gospodarki Wodnej w Katowicach”