

**UCHWAŁA NR III/25/18**  
**RADY GMINY PILCHOWICE**

z dnia 20 grudnia 2018 r.

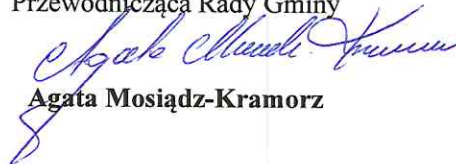
**w sprawie nadania statutu Sołectwa Pilchowice**

Na podstawie art. 18 ust. 2 pkt 7, art. 35, art. 40 ust. 2 pkt 1, art. 41 i 42 ustawy z dnia 8 marca 1990 r. o samorządzie gminnym (tekst jedn. Dz.U. z 2018 r. poz. 994 z późn.zm.), po przeprowadzeniu konsultacji z mieszkańcami

**Rada Gminy Pilchowice uchwala, co następuje:**

- § 1. Nadaje się Sołectwu Pilchowice statut o treści stanowiącej załącznik do niniejszej Uchwały.
- § 2. Traci moc uchwała Nr XXI/173/12 Rady Gminy Pilchowice z dnia 23 lutego 2012 roku w sprawie uchwalenia Statutu jednostki pomocniczej Sołectwa Pilchowice.
- § 3. Uchwała wchodzi w życie po upływie 14 dni od daty ogłoszenia w Dzienniku Urzędowym Województwa Śląskiego.

Przewodnicząca Rady Gminy



Agata Mosiądz-Kramorz

Załącznik Nr 1 do uchwały Nr III/25/18  
Rady Gminy Pilchowice  
z dnia 20 grudnia 2018 r.

## **Statut Sołectwa**

### **Rozdział 1.**

#### **Nazwa, obszar Sołectwa i podstawy działania**

§ 1. 1. Ogół mieszkańców wsi Pilchowice stanowi samorząd mieszkańców o nazwie Sołectwo Pilchowice, zwany dalej Sołectwem.

2. Obszar działania Sołectwa obejmuje obręb wsi Pilchowice o obszarze 14,7 km<sup>2</sup>.
3. Granice terytorialne Sołectwa określa mapa stanowiąca załącznik Nr 1 do niniejszego statutu.
4. Zasady tworzenia, znoszenia lub zmiany granic sołectwa określa Statut Gminy.
5. Organizację i zakres działania sołectwa określa niniejszy statut zwany dalej „statutem”.

§ 2. Sołectwo jest jednostką pomocniczą Gminy Pilchowice, zwanej dalej Gminą, która uczestniczy w realizacji jej zadań na warunkach określonych w niniejszym statucie.

### **Rozdział 2.**

#### **Organizacja i zakres działania organów Sołectwa i Rady Sołeckiej**

§ 3. 1. Sołectwo współdziała z organami Gminy w wykonywaniu zadań na rzecz zaspokajania potrzeb wspólnoty mieszkańców.

§ 4. 1. Sołectwo wykonuje zadania za pomocą swoich organów.

2. Organami Sołectwa są:

- 1) Zebranie Wiejskie,
- 2) Sołtys.

3. Zebranie Wiejskie jest organem uchwałodawczym Sołectwa, w skład, którego wchodzi wszystkie osoby stale zamieszkujące na obszarze Sołectwa, które posiadają czynne prawo wyborcze w wyborach do Rady Gminy.

4. Sołtys jest organem pełniącym w Sołectwie funkcje wykonawcze.

5. Sołtys działa, jako organ wykonawczy w zakresie uchwałodawczych kompetencji Zebrania Wiejskiego oraz jako samodzielny organ wykonawczy w sprawach, które zgodnie z przepisami prawa powszechnie obowiązującego lub niniejszego statutu należą do jego kompetencji.

6. Działalność Sołtysa wspomaga Rada Sołeczka składająca się z 4 do 6 osób.

§ 5. Sołectwo, jego organy i Rada Sołeczka dbają o zbiorowe potrzeby mieszkańców Sołectwa.

§ 6. 1. Do zakresu działania Zebrania Wiejskiego należy:

- a) wybór i odwołanie Sołtysa oraz Rady Sołeckiej,
- b) stanowienie o kierunkach działania Sołtysa oraz sprawowanie kontroli tych działań,
- c) rozpatrywanie rocznych sprawozdań z prac Sołtysa i Rady Sołeckiej,
- d) uchwalanie programów działania w zakresie wspólnych spraw Sołectwa,
- e) określanie sposobu wykorzystywania środków finansowych oddanych do dyspozycji Sołectwa z budżetu Gminy, podejmowanie uchwał we wszystkich sprawach wynikających z przepisów prawa w tym obowiązującego z aktów prawa miejscowego organów Gminy.

2. Uchwały Zebrania Wiejskiego są podejmowane w głosowaniu jawnym zwykłą większością głosów chyba, że niniejszy statut stanowi inaczej.

§ 7. 1. Do obowiązków Sołtysa należy:

- a) zwoływanie Zebrania Wiejskiego,
- b) zwoływanie posiedzeń Rady Sołeckiej,
- c) zawiadamianie Radnych danego Sołectwa o terminie posiedzeń Rady Sołeckiej,
- d) realizowanie uchwał Zebrania Wiejskiego,
- e) wykonywanie zarządzeń i decyzji Wójta dotyczących mieszkańców Sołectwa,
- f) uczestniczenie w naradach sołtysów,
- g) udział w Sesjach Rady Gminy,
- h) informowanie mieszkańców Sołectwa o uchwałach Rady Gminy oraz decyzjach Wójta odnoszących się do Sołectwa,
- i) przedkładanie wniosków dotyczących potrzeb Sołectwa i jego mieszkańców,
- j) wykonywanie zadań określonych w obowiązujących przepisach m. in. w zakresie obronności, ochrony przeciwpożarowej, inkasa i opłat, zapobiegania klęskom żywiołowym oraz usuwania ich skutków,
- k) przedkładanie Zebraniu Wiejskiemu informacji o swojej działalności,
- l) sporządzanie rozliczeń z działalności Sołectwa,
- m) reprezentowanie mieszkańców Sołectwa wobec Rady Gminy i Wójta,
- n) reprezentowanie Sołectwa na zewnątrz.

2. Sołtysowi przysługuje prawo występowania z głosem doradczym oraz prawo wyrażania opinii w imieniu mieszkańców Sołectwa.

### **Rozdział 3. Zebranie wiejskie**

§ 8. 1. Sołtys zwołuje Zebranie Wiejskie z własnej inicjatywy, na wniosek Wójta, Rady Gminy, Rady Sołeckiej lub na pisemny wniosek 250 mieszkańców Sołectwa uprawnionych do udziału w Zebraniu Wiejskim.

2. W przypadku nieobecności Sołtysa, Zebranie Wiejskie zwołuje członek Rady Sołeckiej przez niego upoważniony.

3. Termin Zebrania Wiejskiego zwołanego na wniosek Wójta ustala Wójt w porozumieniu z Sołtysem.

4. W przypadku złożenia wniosku przez mieszkańców Sołectwa, Radę Gminy, Radę Sołecką Zebranie Wiejskie zwołuje się w terminie do 14 dni od daty złożenia wniosku. Tak zwołane zebranie powinno odbyć się najpóźniej w terminie 30 dni od daty złożenia wniosku.

5. Wniosek, o którym mowa w pkt. 4, powinien być złożony do Sołtysa i wskazywać sprawy, które mają być przedmiotem zebrania.

6. Uchwały Zebrania Wiejskiego zapadają zwykłą większością głosów obecnych na zebraniu mieszkańców sołectwa.

§ 9. 1. Zebranie Wiejskie zwoływane jest w miarę potrzeby, jednak nie rzadziej niż raz w roku.

2. Z obrad Zebrania Wiejskiego sporządza się protokół.

3. Osoby uprawnione do udziału w Zebraniu Wiejskim odnotowują swoją obecność na liście obecności.

4. Lista obecności stanowi załącznik do protokołu Zebrania Wiejskiego.

§ 10. 1. Termin i miejsce obrad Zebrania Wiejskiego podaje do publicznej wiadomości w sposób zwyczajowo przyjęty Sołtys, a w razie jego nieobecności członek Rady Sołeckiej co najmniej 7 dni przed datą Zebrania Wiejskiego.

2. Zebranie jest ważne jeśli zostali o nim zawiadomieni mieszkańcy sołectwa w sposób określony w pkt. 1.

§ 11. 1. Zebranie otwiera Sołtys a w razie jego nieobecności członek Rady Sołeckiej przez niego upoważniony i zarządza wybór przewodniczącego zebrania.

2. Obradom Zebrania Wiejskiego przewodniczy osoba wybrana przez Zebranie Wiejskie.
3. Przewodniczący zebrania przedstawia projekt porządku obrad.
4. Zebranie Wiejskie może wprowadzić zmiany w porządku obrad na wniosek osoby uprawnionej określonej w § 4 w głosowaniu jawnym zwykłą większością głosów obecnych na Zebraniu mieszkańców Sołectwa.

#### **Rozdział 4.** **Wybory Sołtysa i Rady Sołeckiej**

§ 12. Sołtysa wybiera Zebranie Wiejskie.

§ 13. Członków Rady Sołeckiej wybiera Zebranie Wiejskie.

§ 14. 1. Zebranie Wiejskie, na którym ma być dokonany wybór, bądź odwołanie Sołtysa i członków Rady Sołeckiej zwołuje Wójt.

2. Zarządzenie Wójta o zwołaniu zebrania wiejskiego dla wyboru bądź odwołania Sołtysa i Rady Sołeckiej podaje się do wiadomości mieszkańców sołectwa w sposób zwyczajowo przyjęty, określając miejsce, dzień godzinę jego przeprowadzenia najpóźniej w terminie 14 dni przed wyznaczonym terminem zebrania.

§ 15. 1. Dla dokonania wyboru bądź odwołania Sołtysa lub Rady Sołeckiej wymagana jest obecność co najmniej 250 mieszkańców sołectwa uprawnionych do głosowania.

2. Jeśli w wyznaczonym terminie na Zebraniu Wiejskim zwołanym w celu dokonania wyboru bądź odwołania Sołtysa lub Rady Sołeckiej będzie mniej niż 250 mieszkańców sołectwa uprawnionych do głosowania wybory bądź odwołanie Sołtysa lub członków Rady Sołeckiej przeprowadza się na następnym zebraniu. Zebranie to odbywa się w tym samym dniu po upływie 15 minut od zakończenia pierwszego terminu zebrania. Wybór bądź odwołanie Sołtysa lub Rady Sołeckiej na tym zebraniu odbywa się bez względu na liczbę osób uczestniczących.

3. Osoby uczestniczące w Zebraniu Wiejskim podpisują listę obecności i pobierają mandat uprawniający je do głosowania.

§ 16. 1. Kandydatów na Sołtysa zgłaszają osoby uprawnione do głosowania bezpośrednio w trakcie obrad zebrania ustnie.

2. Kandydatów na członków Rady Sołeckiej w pierwszej kolejności zgłasza nowo wybrany sołtys, a następnie uprawnieni do głosowania uczestnicy Zebrania Wiejskiego.

3. Warunkiem przyjęcia kandydatury jest zgoda kandydata wyrażona ustnie w czasie obrad zebrania lub na piśmie w razie nieobecności kandydata.

4. Sołtysem lub członkiem Rady Sołeckiej może być każdy mieszkaniec sołectwa, posiadający czynne prawo wyborcze.

§ 17. 1. Wyboru Sołtysa i Rady Sołeckiej dokonuje się w głosowaniu tajnym.

2. W pierwszej kolejności dokonuje się wyboru Sołtysa, a następnie składu osobowego członków Rady Sołeckiej.

§ 18. 1. Wybory przeprowadza komisja skrutacyjna w składzie trzyosobowym wybrana w głosowaniu jawnym spośród uprawnionych do głosowania uczestników zebrania.

2. Członkiem komisji nie może być osoba kandydująca na Sołtysa lub członka Rady Sołeckiej.

§ 19. 1. Komisja skrutacyjna przygotowuje karty do głosowania odrębnie do wyborów Sołtysa i do wyborów Rady Sołeckiej, umieszczając na nich nazwiska i imiona kandydatów w kolejności alfabetycznej.

2. Karty do głosowania wydaje się osobom obecnym na zebraniu, po okazaniu przez nie mandatu uprawniającego do uczestniczenia w głosowaniu. Głos oddaje się do jednej urny.

3. Głosuje się przez postawienie znaku „x” obok nazwiska kandydata, na którego oddaje się głos. Przy wyborze Sołtysa dla ważności głosów stawia się tylko jeden znak „x”, a przy wyborze Rady Sołeckiej maksimum tyle znaków „x” ilu wybiera się członków Rady.

4. Komisja sporządza protokół z głosowania.

**§ 20.** 1. Sołtysiem zostaje wybrany kandydat, który uzyskał największą liczbę ważnie oddanych głosów „za”. W sytuacji gdy dwóch lub więcej kandydatów otrzyma tę samą liczbę głosów, przeprowadza się głosowanie/a ponowne z ograniczeniem do tychże kandydatów.

2. Członkami Rady Sołeckiej zostają wybrani kandydaci, którzy uzyskają kolejno największą liczbę ważnie oddanych głosów. W przypadku gdy dwóch lub więcej kandydatów otrzyma tę samą liczbę głosów, a przekroczony zostanie limit składu Rady, głosowanie powtarza się z ograniczeniem do tychże kandydatów.

**§ 21.** 1. Sołtys oraz Rada Sołecka rozpoczynają swoją kadencję z chwilą ich wyboru, a kończą z chwilą wyboru Sołtysa i Rady Sołeckiej na nową kadencję.

2. Wybory Sołtysa i Rady Sołeckiej należy przeprowadzić w terminie 6 miesięcy od daty wyborów do Rady Gminy.

## **Rozdział 5.**

### **Odwołanie Sołtysa i członków Rady Sołeckiej. Wygaśnięcie mandatu.**

**§ 22.** 1. Odwołanie Sołtysa lub członka Rady Sołeckiej, może nastąpić przed upływem kadencji na pisemny wniosek co najmniej 250 osób uprawnionych do wzięcia udziału w Zebraniu Wiejskim, zawierający uzasadnienie odwołania.

2. Wniosek, o którym mowa w pkt. 1 składa się do Wójta Gminy.

3. Odwołanie Sołtysa następuje w głosowaniu tajnym zwykłą większością głosów osób obecnych na Zebraniu Wiejskim. Odwołanie Rady Sołeckiej lub poszczególnych jej członków wymaga także uzyskania opinii Sołtysa i może nastąpić w głosowaniu tajnym zwykłą większością głosów osób obecnych na Zebraniu.

**§ 23.** 1. Sołtys i członkowie Rady Sołeckiej mogą złożyć rezygnację ze sprawowanych funkcji.

2. Sołtys składa rezygnację wyłącznie na piśmie do Wójta, a członkowie Rady składają ją na piśmie Sołtysowi.

**§ 24.** Mandat Sołtysa bądź członka Rady wygasa w następujących przypadkach:

- a) utraty biernego prawa wyborczego,
- b) śmierci.

**§ 25.** Nowe wybory w przypadkach opisanych w § 22-24, winne być przeprowadzone do 30 dni od odwołania, rezygnacji z funkcji Sołtysa lub wygaśnięcia jego mandatu i do 60 dni od daty odwołania, rezygnacji lub wygaśnięcia mandatu Rady Sołeckiej lub któregoś z jej członków, jeśli liczba Członków Rady Sołeckiej spadnie poniżej minimalnej liczby określonej w §4 ust.6.

## **Rozdział 6.**

### **Zakres zadań przekazywanych Sołectwu przez Gminę oraz sposób ich realizacji.**

**§ 26.** 1. Zakres zadań przekazanych Sołectwu przez Gminę obejmuje w szczególności sprawy dotyczące:

- a) administrowania i używania mienia przekazanego do dyspozycji Sołectwa,
- b) decydowanie o przeznaczeniu środków przydzielonych do dyspozycji Sołectwa w budżecie gminy,
- c) organizowania na terenie Sołectwa tradycyjnych świąt, dni, obchodów, rocznic, kultywowanych obrzędów i tradycji,
- d) współpracy z organizacjami pozarządowymi oraz jednostkami organizacyjnymi działającymi na terenie Sołectwa i wspierania ich projektów.

2. Zadania wymienione w pkt. 1. Sołectwo realizuje w szczególności poprzez:

- a) podejmowanie uchwał
- b) uczestniczenie w organizowaniu i przeprowadzaniu konsultacji społecznych,
- c) zgłaszanie wniosków organom gminy,
- d) współpracę z innymi jednostkami pomocniczymi gminy.

## **Rozdział 7.**

### **Nadzór nad działalnością Sołectwa**

**§ 27.** 1. Organami kontroli i nadzoru nad działalnością organów Sołectwa są Rada Gminy i Wójt.

2. Kontrola i nadzór nad działalnością organów Sołectwa sprawowana jest na podstawie kryteriów zgodności z prawem, celowości, rzetelności i gospodarności.

§ 28. 1. Rada Gminy kontroluje działalność organów Sołectwa w zakresie bieżącej działalności Sołectwa.

2. Kontrola, o której mowa w ust. 1 jest sprawowana przez Komisję Rewizyjną Rady Gminy.

3. Kontrola może być prowadzona w formie doraźnych i okresowych kontroli przeprowadzanych zgodnie z planem kontroli zatwierdzonym przez Radę Gminy.

§ 29. 1. Wójt kontroluje działalność Sołectwa w zakresie wykorzystania mienia przekazanego Sołectwu do zarządzania.

2. Kontrola, o której mowa w ust. 1 jest sprawowana przez Urząd Gminy.

§ 30. Organy Gminy mają prawo żądania informacji i danych dotyczących organizacji i funkcjonowania Sołectwa niezbędnych do wykonywania przysługujących im uprawnień kontrolnych i nadzorczych.

§ 31. 1. Sołectwo przedkłada Wójtowi dokumentację dotyczącą działalności Sołectwa, w tym protokoły z Zebrania Wiejskiego, podjęte uchwały, sprawozdania w terminie 7 dni. Dokumentacja ta jest gromadzona przez pracownika do spraw obsługi sekretariatu Urzędu Gminy.

2. Wójt wstrzymuje wykonanie uchwały Zebrania Wiejskiego sprzecznej z prawem i przekazuje Radzie Gminy do uchylecia.

3. Rada Gminy w ciągu 30 dni od daty otrzymania uchyla niezgodną z prawem uchwałę Zebrania Wiejskiego, o ile obowiązujące przepisy prawa nie stanowią inaczej.

#### **Rozdział 8.**

##### **Zasady zarządzania i korzystania z mienia komunalnego**

§ 32. 1. Sołtys prowadzi zarząd składnikami mienia komunalnego przekazanego Sołectwu do korzystania.

2. Mienie komunalne przekazane Sołectwu powinno być wykorzystywane zgodnie z jego przeznaczeniem.

3. O Wykorzystaniu mienia komunalnego decyduje Sołtys w porozumieniu z organizacjami społecznymi działającymi w Sołectwie.

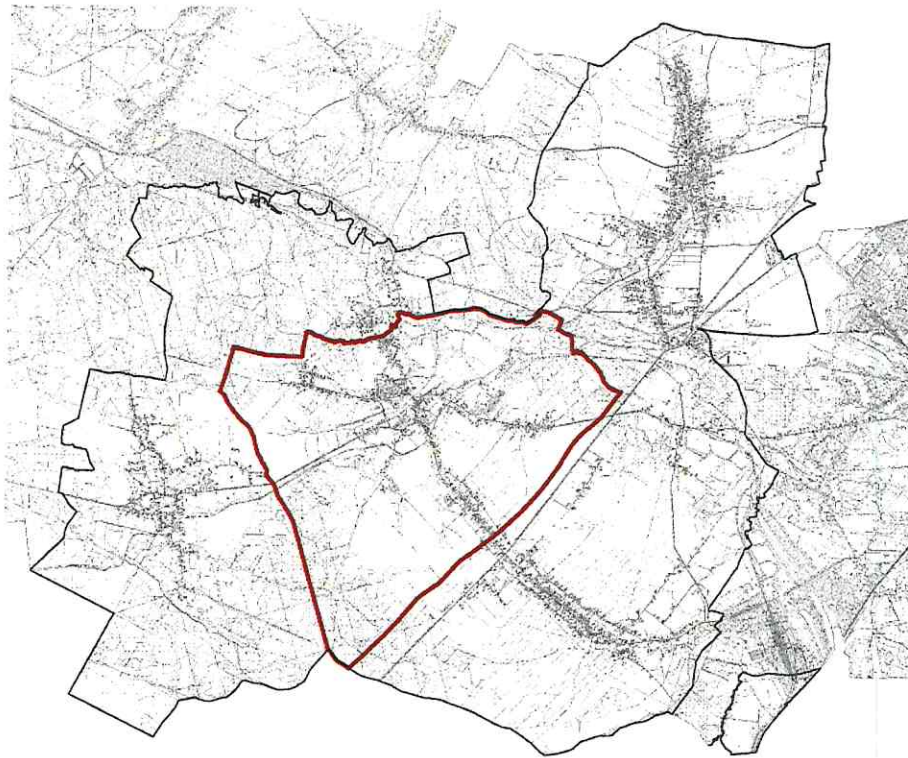
#### **Rozdział 9.**

##### **Postanowienia końcowe**

§ 33. Niniejszy Statut uchwała Rada Gminy i może dokonywać w nim zmian z inicjatywy własnej, na wniosek Wójta lub Zebrania Wiejskiego.

PRZEWODNICZĄCA  
RADY GMINY PIŁCHOWICE  
*Agata Mosiądz - Kramorz*  
Agata Mosiądz - Kramorz

Załącznik Nr 1 do Statutu Sołectwa Pilchowice



PRZEWODNICZĄCA  
RADY GMINY PILCHOWICE  
*Agata Mosiądz - Kramorz*  
Agata Mosiądz - Kramorz