

**UCHWAŁA NR XXVII/214/21
RADY GMINY PILCHOWICE**

z dnia 28 stycznia 2021 r.

w sprawie wyznaczenia obszaru i granic Aglomeracji Pilchowice

Na podstawie art. 18 ust. 2 pkt 15 ustawy z dnia 8 marca 1990 r. o samorządzie gminnym (t.j. Dz. U. z 2020 r. poz. 713 ze zm.) oraz art. 87 ust. 1 i ust. 4, art. 92, w związku z art. 565 ust. 2 ustawy z dnia 20 lipca 2017 r. Prawo wodne (t.j. Dz. U. z 2020 r. poz. 310 ze zm.) oraz §3 i §4 Rozporządzenia Ministra Gospodarki Morskiej i Żeglugi Śródlądowej z dnia 27 lipca 2018r. w sprawie sposobu wyznaczania obszarów i granic aglomeracji (Dz.U. z 2018r. poz. 1586) po uzgodnieniu z Państwowym Gospodarstwem Wodnym Wody Polskie Dyrektorem Zarządu Zlewni w Gliwicach oraz Regionalnym Dyrektorem Ochrony Środowiska w Katowicach

RADA GMINY PILCHOWICE

uchwała:

§ 1. 1. Wyznacza się Aglomerację Pilchowice, zwaną dalej „aglomeracją”, o równoważnej liczbie mieszkańców 3601 RLM, z oczyszczalnią ścieków komunalnych zlokalizowaną w miejscowości Pilchowice, przy ulicy Barbórki (bez numeru).

2. Aglomeracja obejmuje tereny położone w województwie śląskim w Gminie Pilchowice.

§ 2. Opis aglomeracji stanowi załącznik Nr 1 do uchwały.

§ 3. Obszar i granice aglomeracji oznaczone są na mapie w skali 1:10 000, stanowiącej załącznik Nr 2 do uchwały.

§ 4. Wykonanie uchwały powierza się Wójtowi Gminy Pilchowice.

§ 5. Uchwała podlega ogłoszeniu w Dzienniku Urzędowym Województwa Śląskiego i wchodzi w życie po upływie 14 dni od dnia jej ogłoszenia.¹⁾

Przewodnicząca Rady Gminy

Agata Mosiądz-Kramorz

¹⁾Niniejsza uchwała była poprzedzona Uchwałą nr V/25/27/2016 Sejmiku Województwa Śląskiego z dnia 27 czerwca 2016 r. w sprawie wyznaczenia Aglomeracji Pilchowice (Dz. Urz. Woj. Śl. z 6.07.2016 r. poz. 3796), która utraciła moc z dniem 31 grudnia 2020 r., zgodnie z art. 565 ust. 2 ustawy z dnia 20 lipca 2017 r. Prawo wodne (tekst jednolity: Dz. U. z 2020 r. poz. 310 z późn. zm.)

Opis Aglomeracji Pilchowice

1. Położenie aglomeracji

Agglomeracja Pilchowice obejmuje części miejscowości Pilchowice i Wilcza, położonych na terenie gminy Pilchowice, w powiecie gliwickim, w województwie śląskim.

2. Dokumenty stanowiące podstawę do wyznaczenia aglomeracji

Lp	Nazwa dokumentu	Uchwała	Publikacja
1	Studium uwarunkowań i kierunków zagospodarowania przestrzennego Gminy Pilchowice	Nr XXVIII/240/16 Rady Gminy Pilchowice z dnia 24 listopada 2016r.	-
2	Miejscowy plan zagospodarowania przestrzennego gminy Pilchowice, obejmujący teren jednostki osadniczej Pilchowice - etap I	Nr LIII/405/18 Rady Gminy Pilchowice z dnia 23 sierpnia 2018r.	Dz. Urz. Woj. Śl. 2018 poz. 5242 z dnia 29 sierpnia 2018 r.
3	Miejscowy plan zagospodarowania przestrzennego gminy Pilchowice, obejmujący teren jednostki osadniczej Wilcza, w tym fragment terenu górniczego "Szczygłowice"	Nr LV/415/18 Rady Gminy Pilchowice z dnia 16 października 2018r.	Dz. Urz. Woj. Śl. 2018 poz. 6559 z dnia 23 października 2018 r.
4	Wieloletni plan rozwoju i modernizacji urządzeń wodociągowych i urządzeń kanalizacyjnych będących w posiadaniu Pilchowickiego Przedsiębiorstwa Komunalnego Sp. z o.o. w Nieborowicach na lata 2017-2023	Nr XXVIII/233/16 Rady Gminy Pilchowice z dnia 24 listopada 2016r.	-

3. Informacja o długości i rodzaju sieci kanalizacyjnej

Rodzaj sieci	Długość odcinków istniejących [km]	Długość odcinków planowanych [km]	Długość odcinków istniejących i planowanych [km]
kanalizacja sanitarna - grawitacyjna	8,9	17,7	26,6
kanalizacja sanitarna - tłoczna	0,7	3,5	4,2
ogółem	9,6	21,2	30,8

Z sieci kanalizacyjnej korzysta 860 stałych mieszkańców (25%) i 110 osób czasowo przebywających w aglomeracji (100%).

Dla planowanej do budowy kanalizacji sanitarnej w sołectwie Pilchowice (10,3 km) wykonano projekt budowlany oraz zapewniono finansowanie inwestycji w oparciu o środki Pilchowickiego Przedsiębiorstwa Komunalnego Sp. z o.o., w tym środki pochodzące z dokapitalizowania PPK przez UG Pilchowice oraz dotacje: UE (Regionalny Program Operacyjny) i WFOŚiGW w Katowicach.

Dla planowanej do budowy kanalizacji sanitarnej w sołectwie Wilcza planuje się wykonać projekt budowlany oraz pozyskać środki zewnętrzne (UE, WFOŚiGW). Zadania te ujęte są w Wieloletnim Planie Inwestycyjnym na lata 2020-2025.

4. Liczba mieszkańców aglomeracji

Na terenie aglomeracji przebywa 3491 stałych mieszkańców oraz 110 osób czasowo przebywających w aglomeracji (przyjęto liczbę miejsc w Szpitalu Chorób Płuc im. Św. Józefa w Pilchowicach).

5. Informacja o przemyśle obsługiwanych przez sieć kanalizacyjną lub planowaną do budowy sieć kanalizacyjną oraz oczyszczalnię ścieków

W granicach aglomeracji nie ma zakładów przemysłowych obsługiwanych przez sieć kanalizacyjną kierującą ścieki do zbiorczej oczyszczalni ścieków. Nie planuje się również obsługi zakładów przemysłowych przez planowane odcinki sieci kanalizacyjnej.

6. Informacja o wskaźnikach koncentracji

W przypadku Aglomeracji Pilchowice, zlokalizowanej na terenie objętym przynajmniej jedną formą ochrony przyrody, o której mowa w art. 6 ustawy z dnia 16 kwietnia 2004 r. o ochronie przyrody (Dz. U. z 2018 r. poz. 142, 10 i 650), wskaźnik koncentracji nie może być mniejszy niż 90 stałych mieszkańców aglomeracji i osób czasowo przebywających w aglomeracji na 1 km planowanej do budowy sieci kanalizacyjnej.

Wskaźnik koncentracji dla sieci istniejącej wynosi 101 (liczba mieszkańców i osób czasowo przebywających w aglomeracji / kilometr sieci, tj. 970 / 9,6).

Wskaźnik koncentracji dla sieci planowanej do budowy wyniesie 124 (liczba mieszkańców / kilometr sieci, tj. 2631 / 21,2).

Wskaźnik koncentracji razem dla sieci istniejącej i planowanej do budowy wyniesie 117 ((liczba mieszkańców i osób czasowo przebywających w aglomeracji / kilometr sieci po rozbudowie, tj. 3601 / 30,8).

7. Informacja na temat oczyszczalni ścieków

Obecnie na terenie aglomeracji funkcjonują 3 oczyszczalnie ścieków. Eksploatatorem oczyszczalni ścieków jest Pilchowickie Przedsiębiorstwo Komunalne Sp. z o.o. z siedzibą w Nieborowicach ul. Główna 52.

1) Oczyszczalnia Pilchowice przy ul. Barbórki (os. Piaski):

- typ oczyszczalni: oczyszczalnia biologiczna ELIOT;
- projektowa wydajność oczyszczalni: 404 RLM
- pozwolenie wodnoprawne: decyzja Starosty Gliwickiego z dnia 28 grudnia 2016 roku, znak pisma: WOŚ.6341.00098.2016, ważność do 2026 r;
- przepustowość oczyszczalni: $Q_{\max h} = 3\text{m}^3/\text{h}$, $Q_{\text{śrd}} = 55\text{m}^3/\text{d}$, $Q_{\max \text{ roczne}} = 20075 \text{ m}^3/\text{rok}$;
- dopuszczalne wartości wskaźników zanieczyszczeń: BZT₅ 25 mg/l, ChZT_{Cr} 125 mg/l, zawiesiny ogólne 35 mg/l;
- zrzut oczyszczonych ścieków: do rowu melioracji szczegółowej uchodzącego do Bierawki;

2) Oczyszczalnia Pilchowice przy ul. Szkolnej:

- typ oczyszczalni: oczyszczalnia biologiczna MINIDEPURAL;
- projektowa wydajność oczyszczalni: 142 RLM
- pozwolenie wodnoprawne: decyzja Starosty Gliwickiego z dnia 20 listopada 2013 roku, znak pisma: WOŚ.6341.00100.2013, ważność do 2023 r;
- przepustowość oczyszczalni: $Q_{\max h} = 9,5\text{m}^3/\text{h}$, $Q_{\text{śrd}} = 19\text{m}^3/\text{d}$, $Q_{\max \text{ roczne}} = 10402 \text{ m}^3/\text{rok}$;
- dopuszczalne wartości wskaźników zanieczyszczeń: BZT₅ 25 mg/l, ChZT_{Cr} 125 mg/l, zawiesiny ogólne 35 mg/l;

zrzut oczyszczonych ścieków: do rowu melioracji szczegółowej, uchodzącego do Bierawki;

3) Oczyszczalnia Pilchowice przy ul. Dworcowej:

- typ oczyszczalni: oczyszczalnia biologiczna;
- projektowa wydajność oczyszczalni: 1000 RLM

- pozwolenie wodnoprawne: decyzja Starosty Gliwickiego z dnia 18 kwietnia 2017 roku, znak pisma: WOŚ.6341.00006.2017, ważność do 2027 r;
- przepustowość oczyszczalni: $Q_{\max h} = 9,2 \text{ m}^3/\text{h}$, $Q_{\text{śrd}} = 80 \text{ m}^3/\text{d}$, $Q_{\max \text{ roczne}} = 29200 \text{ m}^3/\text{rok}$;
- dopuszczalne wartości wskaźników zanieczyszczeń: BZT_5 25 mg/l, ChZT_{Cr} 125 mg/l, zawiesiny ogólne 35 mg/l;

zrzut oczyszczonych ścieków: do rowu melioracji szczegółowej.

Dopływ ścieków do oczyszczalni wynosi:

- oczyszczalnia Pilchowice przy ul. Barbórki (os. Piaski): 14,81 m³/d
- oczyszczalnia Pilchowice przy ul. Szkolnej: 6,88 m³/d
- oczyszczalnia Pilchowice przy ul. Dworcowej: 96,55 m³/d
- łącznie na terenie aglomeracji: 118,24 m³/d.

W 2020 r. rozpoczęto prace związane z budową nowej mechaniczno-biologicznej oczyszczalni ścieków przy ul. Barbórki w Pilchowicach. Oddanie do użytkowania budowanej oczyszczalni ścieków ma nastąpić do 31 marca 2021. Oczyszczalnia będzie pracować na zasadzie niskoobciążonego osadu czynnego. Standardy oczyszczania będą odpowiednie dla typu B – oczyszczalnia biologiczna spełniająca standardy odprowadzanych ścieków dla aglomeracji < 15 000 RLM. Inwestycja jest realizowana na terenie istniejącej oczyszczalni ścieków „Piaski”. Realizowany jest pierwszy etap inwestycji, po którym planuje się uzyskanie średniodobowej przepustowości oczyszczalni na poziomie 230 m³/d (2500 RLM). Realizację drugiego etapu budowy oczyszczalni, po którym ma zostać osiągnięta docelowa przepustowość 650 m³/d (6000 RLM), planuje się na lata 2024-2026. Zadanie to jest ujęte w Wieloletnim Planie Inwestycyjnym Gminy Pilchowice.

Po dokończeniu budowy nowej oczyszczalni i przebudowie systemu kanalizacyjnego oczyszczalnia ta przejmie wszystkie ścieki wytwarzane na obszarze Aglomeracji Pilchowice, co umożliwi likwidację użytkowanych obecnie oczyszczalni ścieków, które są przestarzałe technologicznie i nie gwarantują oczyszczenia ścieków do wymaganego poziomu.

8. Informacja o systemie gospodarki ściekowej

a) **średnia dobowa ilość ścieków komunalnych powstających na terenie aglomeracji** wynosi 360,1 m³/d (przy założeniu że 1 RLM to 0,1 m³/d.).

b) **skład jakościowy ścieków**:

Wskaźnik	Ścieki surowe [wartość średnioroczna]	Ścieki oczyszczone [średnia z okresu I-XI 2020]
Jakość ścieków komunalnych powstających na terenie całej aglomeracji		
BZT ₅ [mgO ₂ /l]	327	122
ChZT _{Cr} [mg O ₂ /l]	1025	350
Zawiesiny ogólne [mg/l]	260	131
Fosfor ogólny [mgP/l]	-	-
Azot ogólny [mgN/l]	-	-
Oczyszczalnia Pilchowice przy ul. Barbórki (os. Piaski)		
BZT ₅ [mgO ₂ /l]	292	44
ChZT _{Cr} [mg O ₂ /l]	1047	150
Zawiesiny ogólne [mg/l]	362	79
Oczyszczalnia Pilchowice przy ul. Szkolnej		
BZT ₅ [mg O ₂ /l]	369	53
ChZT _{Cr} [mg O ₂ /l]	999	206
Zawiesiny ogólne [mg/l]	144	59
Oczyszczalnia Pilchowice przy ul. Dworcowej		
BZT ₅ [mg O ₂ /l]	330	138
ChZT _{Cr} [mg O ₂ /l]	1023	391
Zawiesiny ogólne [mg/l]	253	144

c) przepustowość istniejących oczyszczalni ścieków wynosi łącznie:

- maksymalna godzinowa ($Q_{\max h}$) 21,7 m³/h,
- średniodobowa ($Q_{\text{śrd}}$) = 154 m³/d,
- maksymalna roczna ($Q_{\max \text{roczne}}$) 59677 m³/rok.
- projektowa wydajność istniejących oczyszczalni 1546 RLM

d) zakłady przemysłowe nie odprowadzają ścieków do systemu kanalizacji zbiorczej, nie planuje się również podłączenia zakładów przemysłowych do systemu kanalizacji zbiorczej.

e) uzasadnienie określonej RLM aglomeracji:

Równoważna Liczba Mieszkańców (RLM) Aglomeracji Polchowice wynosi 3601, w tym:

- liczba mieszkańców posiadających dostęp z sieci kanalizacyjnej = 860,
- liczba mieszkańców planowanych do przyłączenia do sieci kanalizacyjnej = 2631,
- liczba osób czasowo przebywających korzystających z sieci kanalizacyjnej = 110,
- liczba osób czasowo przebywających planowanych do przyłączenia do sieci kanalizacyjnej = 0,
- Równoważna Liczba Mieszkańców wynikająca z dobowego ładunku ścieków odprowadzanych przez zakłady przemysłowe i usługowe korzystające z istniejącej sieci kanalizacyjnej = 0
- Równoważna Liczba Mieszkańców wynikająca z dobowego ładunku ścieków, który będzie odprowadzany przez zakłady przemysłowe i usługowe planowane do podłączenia do sieci kanalizacyjnej = 0,
- liczba mieszkańców oraz osób czasowo przebywających na terenie aglomeracji, korzystających z indywidualnych systemów oczyszczania ścieków komunalnych, nieplanowanych do podłączenia do sieci = 0.

f) Ilość ścieków powstających na terenie aglomeracji nieobjętych systemem kanalizacji zbiorczej, gdzie zastosowano systemy indywidualne albo planuje się zastosowanie systemów indywidualnych lub innych rozwiązań zapewniających taki sam poziom ochrony środowiska jak w przypadku systemów kanalizacji zbiorczej:

Ścieki powstające w aglomeracji na terenach nieobjętych systemem kanalizacji zbiorczej są w większości gromadzone w zbiornikach bezodpływowych. Na terenie aglomeracji znajduje się obecnie 698 zbiorników bezodpływowych, z których korzysta 2570 mieszkańców. Szacuje się, że do zbiorników bezodpływowych trafia 257 m³ ścieków na dobę. Część ścieków jest oczyszczana w przydomowych oczyszczalniach ścieków. Według rejestru przydomowych oczyszczalni ścieków w granicach aglomeracji jest ich 13. Szacuje się, że odpowiadają za oczyszczanie ok. 6 m³ ścieków na dobę. Część oczyszczalni przydomowych zapewnia podobny poziom ochrony środowiska jak w przypadku systemów kanalizacji zbiorczej. Nie planuje się natomiast zastosowania nowych systemów indywidualnych lub innych rozwiązań zapewniających taki sam poziom ochrony środowiska jak w przypadku systemów kanalizacji zbiorczej. Zakłada się, że wszystkie budynki korzystające obecnie ze zbiorników bezodpływowych oraz z przydomowych oczyszczalni ścieków zostaną przyłączone docelowo do sieci kanalizacyjnej.

9. Informacja o strefach ochronnych ujęć wody

W granicach aglomeracji znajduje się ujęcie wód podziemnych (studnia RSP-1 (I/R), użytkowane przez Przedsiębiorstwo Wielobranżowe ATEX Sp. z o.o. Decyzją GL.ZUZ.1.421,371.2019.PW Dyrektora Zarządu Zlewni Wód Polskich w Gliwicach Państwowego Gospodarstwa Wodnego Wody Polskie z dnia 18 września 2019 r. ustanowiono strefę ochronną obejmującą wyłącznie teren ochrony bezpośredniej dla ujęcia wody, składającego się ze studni RSP-1 (I/R) w Pilchowicach, zlokalizowanego na działce o numerze ewidencyjnym 1277/202 obręb Pilchowice, w formie kwadratu o wymiarach 2,8 x 2,8 m.

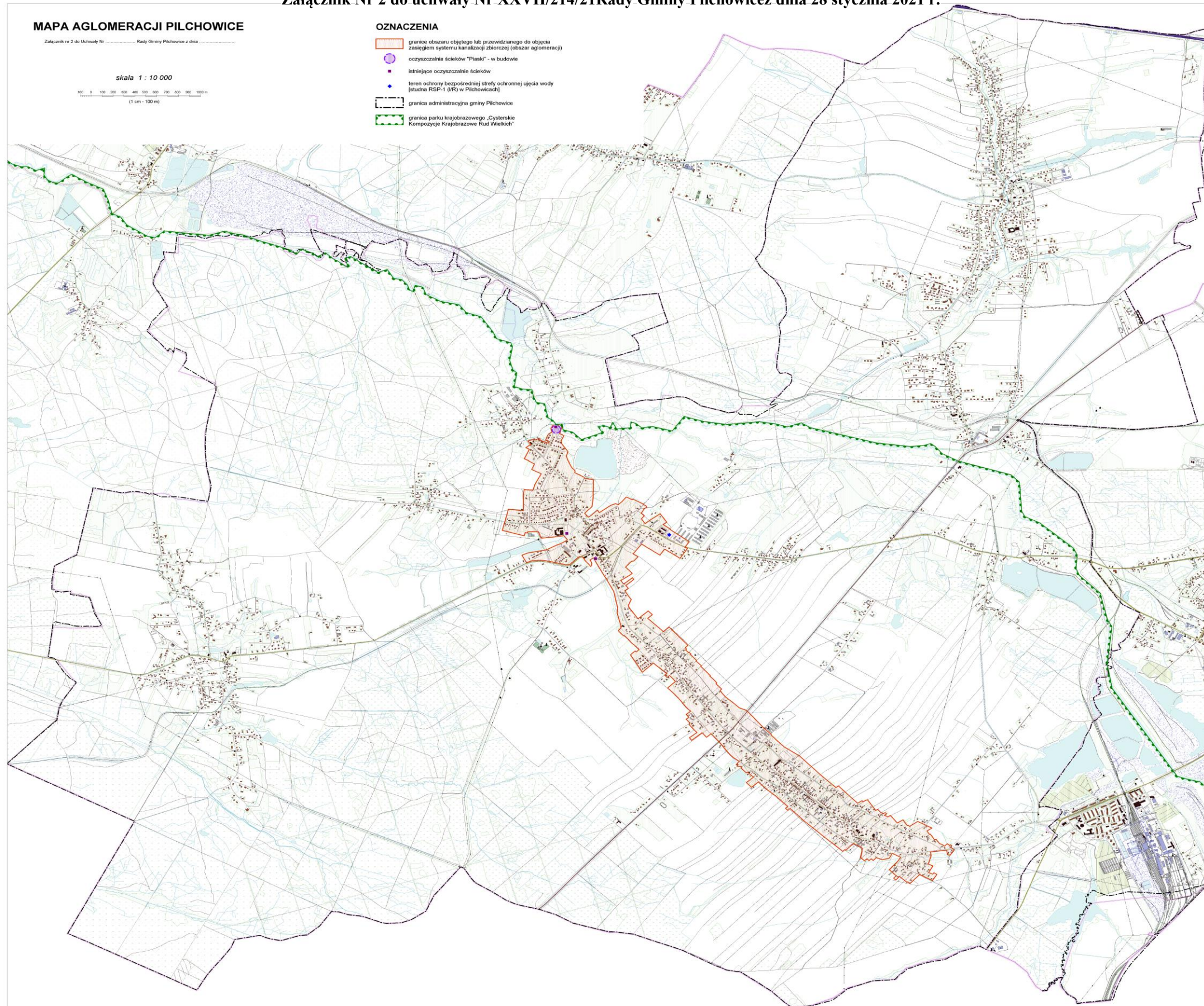
10. Informacja o obszarach ochronnych zbiorników wód śródlądowych

Agglomeracja Pilchowice znajduje się poza zasięgiem obszarów ochronnych zbiorników wód śródlądowych w rozumieniu przepisów ustawy z dnia 20 lipca 2017 r. Prawo wodne (t.j. Dz. U. z 2020 r. poz. 310 ze zm).

11. Informacja o formach ochrony przyrody, o których mowa w art. 6 ustawy z dnia 16 kwietnia 2004 r. o ochronie przyrody oraz informacje o obszarach mających znaczenie dla Wspólnoty znajdujących się na liście, o której mowa w art. 27 ust. 1 tej ustawy

Aglomeracja Pilchowice w całości znajduje się w granicach parku krajobrazowego „Cysterskie Kompozycje Krajobrazowe Rud Wielkich”, który został utworzony rozporządzeniem nr 181/93 Wojewody Katowickiego z 23 listopada 1993 r. w sprawie utworzenia parku Krajobrazowego: "Cysterskie Kompozycje Krajobrazowe Rud Wielkich" (Dz. Urz. Woj. Katowickiego Nr 15, poz. 130 z 20 grudnia 1993 r.), z uwzględnieniem zmian wynikających z rozporządzenia Nr 37/2000 Wojewody Śląskiego z dnia 28 września 2000 r. (Dz. Urz. Woj. Śląskiego nr 35, poz. 548 z dnia 6 października 2000 r.).

Załącznik Nr 2 do uchwały Nr XXVII/214/21 Rady Gminy Pilchowice z dnia 28 stycznia 2021 r.



Uzasadnienie

Aglomeracja Pilchowice w dotychczasowym kształcie granic i wielkości RLM, wyznaczona została Uchwałą Nr V/25/27/2016 Sejmiku Województwa Śląskiego z dnia 27 czerwca 2016 r., na podstawie art. 43 ust. 2 ustawy z dnia 18 lipca 2001 r. Prawo wodne (tekst jednolity: Dz. U. z 2015 r. poz. 469 z późn. zm.), która to ustawa została uchylona na podstawie art. 573 ustawy z dnia 20 lipca 2017 r. Prawo wodne (tekst jednolity: Dz. U. z 2020 r. poz. 310 z późn. zm.).

Ponowne wyznaczenie Aglomeracji Pilchowice podyktowane zostało zmianami przepisów prawa, m.in. zmianą w zakresie kompetencji organów właściwych do wyznaczenia aglomeracji.

Na mocy ustawy Prawo wodne z 2017 r. z dniem 1.01.2018 r. kompetencje w zakresie wyznaczania oraz zmian obszaru i granic aglomeracji przejęły samorządy gminne. W myśl art. 87 ust. 1, 2 i 3 ww. ustawy wyznaczenie aglomeracji następuje w drodze uchwały rady gminy.

Zgodnie z art. 565 ust. 2 ustawy z dnia 20 lipca 2017 r. Prawo wodne, dotychczasowe akty prawa miejscowego wydane na podstawie art. 43 ust. 2a ustawy uchylanej w art. 573 zachowują moc nie dłużej niż do dnia 31 grudnia 2020 r. i mogą być zmieniane. W związku z powyższym, do 31 grudnia 2020 r., Rada Gminy Pilchowice zobowiązana jest do wyznaczenia Aglomeracji Pilchowice (w obecnym jej kształcie bądź zmienionym) w drodze uchwały będącej aktem prawa miejscowego.

W 2020 roku podjęto działania mające na celu zaktualizowanie wielkości i przebiegu granic Aglomeracji Pilchowice, stosownie do przepisów Rozporządzenia Ministra Gospodarki Morskiej i Żeglugi Śródlądowej z dnia 27 lipca 2018 r. w sprawie sposobu wyznaczania obszarów i granic aglomeracji (Dz.U. z 2018 r. poz. 1586). Wyznaczając Aglomerację Pilchowice zweryfikowano obszar i granice aglomeracji, uwzględniając aktualizację RLM, wskaźnika koncentracji oraz zamierzenia inwestycyjne. Wyznaczona granica aglomeracji przebiega wzdłuż zewnętrznych granic działek ewidencyjnych, zabudowanych albo przeznaczonych pod zabudowę, z uwzględnieniem zasięgu istniejącej i planowanej sieci kanalizacji sanitarnej oraz linii rozgraniczających tereny o różnym przeznaczeniu lub różnych zasadach zagospodarowania wyznaczonych w planach miejscowych.

Zmiana granic aglomeracji wynika w głównej mierze z potrzeby jej dostosowania do aktualnego zasięgu terenów zabudowanych i przeznaczonych do zabudowy w miejscowych planach zagospodarowania przestrzennego oraz granic działek ewidencyjnych. Do aglomeracji włączono również dodatkowe tereny, do których doprowadzono sieć kanalizacyjną lub posiadają projekt budowy sieci kanalizacyjnej. Z aglomeracji wyłączono 2 tereny w Wilczej – w rejonie ul. Krótkiej i Stawowej oraz w rejonie ul. Wysokiej. Dla tych terenów budowa sieci kanalizacyjnej nie ma uzasadnienia ekonomicznego, ze względu na niskie wskaźniki koncentracji.

W wyniku zmiany granic aglomeracji równoważna liczba mieszkańców (RLM) zwiększy się z 3418 (zgodnie z Uchwałą Nr V/25/27/2016 Sejmiku Województwa Śląskiego z dnia 27 czerwca 2016 r.) do 3601. RLM obliczona została na podstawie liczby mieszkańców zameldowanych i osób czasowo przebywających w oparciu o liczbę miejsc noclegowych.

Stopień skanalizowania wynosi 25%. Po zrealizowaniu inwestycji budowy sieci kanalizacji sanitarnej w kolejnych latach i podłączeniu większości budynków zamieszkałych przez 2631 osób stale przebywających na terenie aglomeracji, nieobsługiwanych dotychczas przez system kanalizacji zbiorczej, stopień skanalizowania przekroczy 98%, co pozwoli spełnić wymogi Dyrektywy Rady z dnia 21 maja 1991 r. dotyczącej oczyszczania ścieków komunalnych (91/271/EWG) tzw. dyrektywy ściekowej.

Wyznaczenie Aglomeracji Pilchowice zostało pozytywnie zaopiniowane przez Państwowe Gospodarstwo Wodne Wody Polskie oraz Regionalnego Dyrektora Ochrony Środowiska.

Podjęcie przedmiotowej uchwały jest zadaniem obligatoryjnym. Uchwała nie rodzi skutków finansowych dla budżetu Gminy Pilchowice. Planowane zadania inwestycyjne dotyczące rozbudowy sieci kanalizacji sanitarnej realizowane będą przez spółkę Pilchowskie Przedsiębiorstwo Komunalne Sp. z o.o. zgodnie z zatwierdzonym przez Radę Gminy Pilchowice wieloletnim planem rozwoju i modernizacji urządzeń wodociągowych i kanalizacyjnych. Spółka zaplanowane działania zamierza realizować przy dofinansowaniu ze środków zewnętrznych.

Mając powyższe na względzie podjęcie niniejszej uchwały jest uzasadnione.



DOKUMENT PODPISANY ELEKTRONICZNIE

Dane podpisywanego dokumentu

Typ dokumentu	Uchwała
Numer dokumentu	XXVII/214/21
Data dokumentu	2021-01-28
Organ wydający	Rada Gminy Pilchowice
Przedmiot regulacji	w sprawie wyznaczenia obszaru i granic Aglomeracji Pilchowice
Identyfikator dokumentu	A1A3B004-82A2-4F5D-8575-E37BB6D4C0AD

Informacje o złożonych podpisach elektronicznych

Podpis:	
Sygnatura	Signature-1479664934
Numer seryjny	780A749C23F19218C815FA3AE46AED99
Osoba podpisująca	Agata Mosiądz-Kramorz
Kraj	PL
Data złożenia podpisu	2021-02-01 09:00:04
Zakres podpisu	Cały dokument
Wystawca certyfikatu	VATPL-5170359458 Certum QCA 2017 Asseco Data Systems S.A. PL