

**UCHWAŁA NR LXVIII/490/23  
RADY GMINY PILCHOWICE**

z dnia 21 grudnia 2023 r.

**w sprawie zmiany obszaru i granic Aglomeracji Żernica**

Na podstawie art. 18 ust. 2 pkt 15 ustawy z dnia 8 marca 1990 r. o samorządzie gminnym (t.j. - Dz. U. z 2023 r. poz. 40 ze zm.), art. 87 ust. 1 i ust. 4 ustawy z dnia 20 lipca 2017 r. Prawo wodne (t.j. - Dz. U. z 2023 r. poz. 1478 ze zm.), Rozporządzenia Ministra Gospodarki Morskiej i Żeglugi Śródlądowej z dnia 27 lipca 2018r. w sprawie sposobu wyznaczania obszarów i granic aglomeracji (Dz.U. z 2018r. poz. 1586) po uzgodnieniu z Dyrektorem Regionalnego Zarządu Gospodarki Wodnej w Gliwicach Państwowego Gospodarstwa Wodnego Wody Polskie

**RADA GMINY PILCHOWICE**

**uchwała:**

§ 1.1. Wyznacza się Aglomerację Żernica, zwaną dalej „aglomeracją”, o równoważnej liczbie mieszkańców 2809 RLM, z oczyszczalnią ścieków komunalnych zlokalizowaną w miejscowości Żernica, przy ulicy Górniczej (bez numeru).

2. Aglomeracja obejmuje tereny położone w województwie śląskim w powiecie gliwickim w gminie Pilchowice.

§ 2. Opis aglomeracji stanowi załącznik nr 1 do uchwały.

§ 3. Obszar i granice aglomeracji oznaczone są na mapie w skali 1:10 000, stanowiącej załącznik nr 2 do uchwały.

§ 4. Wykonanie uchwały powierza się Wójtowi Gminy Pilchowice.

§ 5. Traci moc Uchwała nr XXVII/215/21 Rady Gminy Pilchowice z dnia 28 stycznia 2021r. w sprawie wyznaczenia obszaru i granic Aglomeracji Żernica (Dz. Urz. Woj. Śl. z 2021 r. poz. 811).

§ 6. Uchwała podlega ogłoszeniu na tablicy ogłoszeń w Urzędzie Gminy Pilchowice oraz w Biuletynie Informacji Publicznej Gminy Pilchowice.

§ 7. Uchwała wchodzi w życie po upływie 14 dni od dnia ogłoszenia w Dzienniku Urzędowym Województwa Śląskiego.

Przewodniczący Rady Gminy

**Krzysztof Waniczek**

Załącznik Nr 1 do uchwały Nr LXVIII/490/23

Rady Gminy Pilchowice

z dnia 21 grudnia 2023 r.

## Opis Aglomeracji Żernica

### 1. Położenie aglomeracji

Agglomeracja Żernica obejmuje części miejscowości Żernica i Nieborowice, położonych na terenie gminy Pilchowice, w powiecie gliwickim, w województwie śląskim.

### 2. Dokumenty stanowiące podstawę do wyznaczenia aglomeracji

Lp	Nazwa dokumentu	Uchwała	Publikacja
1	Studium uwarunkowań i kierunków zagospodarowania przestrzennego Gminy Pilchowice	Nr XXVIII/240/16 Rady Gminy Pilchowice z dnia 24 listopada 2016r.	-
2	Miejscowy plan zagospodarowania przestrzennego gminy Pilchowice, obejmujący teren jednostki osadniczej Żernica - etap I	Nr VIII/73/19 Rady Gminy Pilchowice z dnia 13 czerwca 2019r.	Dz. Urz. Woj. Śl. 2019 poz. 4489 z dnia 19 czerwca 2019 r.
3	Miejscowy plan zagospodarowania przestrzennego gminy Pilchowice, obejmujący teren jednostki osadniczej Nieborowice - etap I	Nr VIII/74/19 Rady Gminy Pilchowice z dnia 13 czerwca 2019r.	Dz. Urz. Woj. Śl. 2019 poz. 4490 z dnia 19 czerwca 2019 r.
4	Wieloletni plan rozwoju i modernizacji urządzeń wodociągowych i urządzeń kanalizacyjnych będących w posiadaniu Pilchowickiego Przedsiębiorstwa Komunalnego Sp. z o.o. w Nieborowicach na lata 2023-2028	Nr LIV/389/22 Rady Gminy Pilchowice z dnia 22 grudnia 2022 r.	-

### 3. Informacja o długości i rodzaju sieci kanalizacyjnej

Rodzaj sieci	Długość odcinków istniejących [km]	Długość odcinków planowanych [km]	Długość odcinków istniejących i planowanych [km]
kanalizacja sanitarna - grawitacyjna	21,5	1,1	22,6
kanalizacja sanitarna - tłoczna	0,7	0	0,7
ogółem	22,2	1,1	23,3

Z sieci kanalizacyjnej korzysta 2554 mieszkańców - zameldowanych na pobyt stały oraz na pobyt czasowy powyżej 3 miesięcy (91%).

Dla planowanej do budowy kanalizacji sanitarnej w sołectwach Żernica i Nieborowice (1,1 km) wykonano projekty budowlane. Finansowanie inwestycji odbywać się będzie w oparciu o środki Pilchowickiego Przedsiębiorstwa Komunalnego Sp. z o.o., w tym środki pochodzące z dokapitalizowania PPK przez Gminę Pilchowice oraz dotacje: UE (Regionalny Program Operacyjny, Program Rozwoju Obszarów Wiejskich) i WFOŚiGW w Katowicach. Zadania te ujęte są w Wieloletnim planie rozwoju i modernizacji urządzeń wodociągowych i urządzeń kanalizacyjnych będących w posiadaniu Pilchowickiego Przedsiębiorstwa Komunalnego Sp. z o.o. w Nieborowicach na lata 2023-2028.

Zakończenie budowy planowanej sieci kanalizacyjnej powinno nastąpić do końca 2027 r. Zakłada się, że w tym terminie nastąpi też przyłączenie do sieci planowanych mieszkańców.

#### 4. Liczba mieszkańców aglomeracji

Na terenie aglomeracji przebywa 2809 mieszkańców (zameldowanych na pobyt stały oraz na pobyt czasowy powyżej 3 miesięcy) Nie ma natomiast osób czasowo przebywających w aglomeracji (miejsc noclegowych).

#### 5. Informacja o przemyśle obsługiwany przez sieć kanalizacyjną lub planowaną do budowy sieć kanalizacyjną oraz oczyszczalnię ścieków

W granicach aglomeracji nie ma zakładów przemysłowych obsługiwanych przez sieć kanalizacyjną kierującą ścieki do zbiorczej oczyszczalni ścieków. Nie planuje się również obsługi zakładów przemysłowych przez planowane odcinki sieci kanalizacyjnej.

#### 6. Informacja o wskaźnikach koncentracji

W przypadku Aglomeracji Żernica, wskaźnik koncentracji nie może być mniejszy niż 120 stałych mieszkańców aglomeracji i osób czasowo przebywających w aglomeracji na 1 km planowanej do budowy sieci kanalizacyjnej.

Wskaźnik koncentracji dla sieci istniejącej wynosi 115 (liczba mieszkańców / kilometr sieci, tj. 2554 / 22,2).

Wskaźnik koncentracji dla sieci planowanej do budowy wyniesie 232 (liczba mieszkańców / kilometr sieci, tj. 255 / 1,1).

Wskaźnik koncentracji razem dla sieci istniejącej i planowanej do budowy wyniesie 121 (liczba mieszkańców / kilometr sieci po rozbudowie, tj. 2809 / 23,3).

#### 7. Informacja na temat oczyszczalni ścieków

Na terenie aglomeracji funkcjonuje oczyszczalnia ścieków znajdująca się w Żernicy, przy ul. Górniczej. Eksploatatorem oczyszczalni ścieków jest Pilchowickie Przedsiębiorstwo Komunalne Sp. z o.o. z siedzibą w Nieborowicach ul. Główna 52:

- typ oczyszczalni: oczyszczalnia biologiczna BIOBLOK;
- projektowa wydajność oczyszczalni: 3334 RLM;
- pozwolenie wodnoprawne: decyzja Dyrektora Zarządu Zlewni Wód Polskich w Gliwicach Państwowego Gospodarstwa Wodnego Wody Polskie z dnia 4 lipca 2018 roku, znak pisma: GL.ZUZ.1.421.141.2018.PW, ważność do 2028 r;
- przepustowość oczyszczalni:  $Q_{max} = 0,011 \text{ m}^3/\text{s}$ ,  $Q_{\text{śrd}} = 400 \text{ m}^3/\text{d}$ ,  $Q_{max \text{ roczne}} = 189800 \text{ m}^3/\text{rok}$ ;
- dopuszczalne wartości wskaźników zanieczyszczeń: BZT<sub>5</sub> 25 mg/l, ChZT<sub>Cr</sub> 125 mg/l, zawiesiny ogólne 35 mg/l;
- zrzut oczyszczonych ścieków: do rowu melioracji szczegółowej uchodzącego do Potoku Żernickiego.

Oczyszczalnia przyjmuje obecnie średnio 338,9 m<sup>3</sup> ścieków na dobę. Z tego 97 % przypadało na ścieki dostarczane do oczyszczalni zbiorczym systemem kanalizacyjnym, a 3 % na ścieki dowożone pojazdami asenizacyjnymi i przyjmowane w punkcie zrzutu ścieków.

#### 8. Informacja o systemie gospodarki ściekowej

a) **średnia dobowo ilość ścieków komunalnych powstających na terenie aglomeracji** wynosi 280,9 m<sup>3</sup>/d (wartość tą oszacowano na podstawie przeciętnego zużycia wody w gospodarstwach domowych, w przybliżeniu 1 RLM to 0,1 m<sup>3</sup>/d.).

b) **skład jakościowy ścieków**:

Wskaźnik	Ładunek zanieczyszczeń - ścieki oczyszczone [średnia za 2022 r.]
BZT <sub>5</sub> [mgO <sub>2</sub> /l]	15,5
ChZT <sub>Cr</sub> [mgO <sub>2</sub> /l]	59,9
Zawiesiny ogólne [mg/l]	16,1
Fosfor ogólny [mgP/l]	-
Azot ogólny [mgN/l]	-

c) przepustowość istniejącej oczyszczalni ścieków wynosi 400 m<sup>3</sup>/d.; projektowa wydajność oczyszczalni odpowiada 3334 RLM

d) zakłady przemysłowe nie odprowadzają ścieków do systemu kanalizacji zbiorczej, nie planuje się również podłączenia zakładów przemysłowych do systemu kanalizacji zbiorczej

e) uzasadnienie określonej RLM aglomeracji:

Równoważna Liczba Mieszkańców (RLM) Aglomeracji Żernica wynosi 2809, w tym:

-liczba stałych mieszkańców posiadających dostęp z sieci kanalizacyjnej = 2554,

-liczba stałych mieszkańców planowanych do przyłączenia do sieci kanalizacyjnej = 255,

-liczba osób czasowo przebywających w aglomeracji, gdzie 1 RLM aglomeracji odpowiada 1 zarejestrowanemu miejscu noclegowemu korzystających z sieci kanalizacyjnej = 0,

-liczba osób czasowo przebywających w aglomeracji, gdzie 1 RLM aglomeracji odpowiada 1 zarejestrowanemu miejscu noclegowemu planowanych do przyłączenia do sieci kanalizacyjnej = 0,

-z przemysłu w aglomeracji korzystającemu z istniejącej sieci kanalizacyjnej = 0

-z przemysłu w aglomeracji planowanemu do podłączenia do sieci kanalizacyjnej = 0.

f) ilość ścieków powstających na terenie aglomeracji nieobjętych systemem kanalizacji zbiorczej, gdzie zastosowano systemy indywidualne albo planuje się zastosowanie systemów indywidualnych lub innych rozwiązań zapewniających taki sam poziom ochrony środowiska jak w przypadku systemów kanalizacji zbiorczej:

Gmina Pilchowice prowadzi ewidencję zbiorników bezodpływowych i przydomowych oczyszczalni ścieków w formie elektronicznej, zgodnie z art. 3 ust. 3 ustawy z dnia 13 września 1996 r. o utrzymaniu czystości i porządku w gminach (tj, Dz.U. 2023 poz. 1469 ze zm).

Ścieki powstające w aglomeracji na terenach nieobjętych systemem kanalizacji zbiorczej są w większości gromadzone w zbiornikach bezodpływowych. Na terenie aglomeracji znajduje się obecnie 71 zbiorników bezodpływowych, z których korzysta 241 mieszkańców (część z nich znajduje się także na terenach objętych systemem kanalizacji zbiorczej, ale budynki nie zostały jeszcze podłączone do sieci). Szacuje się, że do zbiorników bezodpływowych trafia 24,1 m<sup>3</sup> ścieków na dobę. Część ścieków jest oczyszczana w przydomowych oczyszczalniach ścieków. Według rejestru przydomowych oczyszczalni ścieków w granicach aglomeracji jest ich 4 i korzysta z nich 14 mieszkańców. Szacuje się, że odpowiadają za oczyszczanie ok. 1,4 m<sup>3</sup> ścieków na dobę. Powyższe szacunki, dotyczące ilości ścieków, oparto na danych odnoszących się przeciętnego zużycia wody w gospodarstwach domowych, w przybliżeniu 1 RLM to 0,1 m<sup>3</sup>/d.

Ścieki ze zbiorników bezodpływowych oraz osady z oczyszczalni wywożone są do:

-stacji zlewnej na terenie oczyszczalni ścieków w Żernicy typu BIOBLOK położona w Żernicy przy ul. Górniczej b.n. użytkowana przez Pilchowickie Przedsiębiorstwo komunalne Sp. z o.o. z siedzibą w Nieborowicach przy ul. Głównej 52,

-stacji zlewnej na oczyszczalni ścieków eksploatowanej przez Przedsiębiorstwo Wodociągów i Kanalizacji Sp. z o.o. z siedzibą w Czerwionce-Leszczynach przy ul. Nowy Dwór 20,

-stacji zlewnej na oczyszczalni ścieków „Boguszowice” w Rybniku przy ul. Rycerskiej 101 eksploatowanej przez BEST-EKO Sp. z o.o.,

-stacji zlewnej na oczyszczalni ścieków użytkowanej przez Przedsiębiorstwo Wodociągów i Kanalizacji Sp. z o.o. z siedzibą w Kuźni Raciborskiej przy ul. Klasztornej 45,

-stacji zlewnej położona na oczyszczalni ścieków Zabrze-Mikulczyce przy ul. Leśnej 168 oraz stacji zlewnej położona na oczyszczalni ścieków Zabrze-Śródmieście przy ul. Pestalozziego 10, eksploatowanej przez Zabrzeńskie Przedsiębiorstwo Wodociągów i Kanalizacji Sp. z o.o. z siedzibą w Zabrzu przy ul. Wolności 215,

-stacji zlewnej na oczyszczalni ścieków (Gliwice, ul. Nadrzeczna 1) użytkowana przez Przedsiębiorstwo Wodociągów i Kanalizacji Sp. z o.o. z siedzibą w Gliwicach przy ul. Rybnickiej 47,

-stacji zlewnej na terenie oczyszczalni ścieków Foch III położona w Knurowie przy ul. Rakoniewskiego, eksploatowana przez Przedsiębiorstwo Wodociągów i Kanalizacji Sp. z o.o. z siedzibą w Knurowie przy ul. Szpitalnej 11,

-stacji zlewnej na Oczyszczalni Ścieków „Centralna” i Oczyszczalni Ścieków Miechowice w Bytomiu.

Skontrolowane na terenie aglomeracji przydomowe oczyszczalnie ścieków zapewniają prawidłowy poziom oczyszczenia ścieków. Zawartość substancji zanieczyszczających w ściekach nie przekracza najwyższych dopuszczalnych wartości określonych w załączniku nr 3 do rozporządzenia Ministra Gospodarki Morskiej i Żeglugi Śródlądowej z dnia 12 lipca 2019r. w sprawie substancji szczególnie szkodliwych dla środowiska wodnego oraz warunków, jakie należy spełnić przy wprowadzaniu do wód lub do ziemi ścieków, a także przy odprowadzaniu wód opadowych lub roztopowych do wód lub do urządzeń wodnych (Dz.U. z 2019r. poz. 1311).

Nie planuje się natomiast zastosowania nowych systemów indywidualnych lub innych rozwiązań zapewniających taki sam poziom ochrony środowiska jak w przypadku systemów kanalizacji zbiorczej. Zakłada się, że wszystkie budynki korzystające obecnie ze zbiorników bezodpływowych oraz z przydomowych oczyszczalni ścieków zostaną przyłączone docelowo do sieci kanalizacyjnej.

### 9. Informacja o strefach ochronnych ujęć wody

W granicach aglomeracji nie występują ujęcia wód posiadające wyznaczone strefy ochronne w rozumieniu przepisów ustawy z dnia 20 lipca 2017 r. Prawo wodne (t.j. Dz. U. z 2020 r. poz. 310, ze zm). Obszar aglomeracji nie znajduje się również w zasięgu stref ochronnych wyznaczonych dla ujęć wód znajdujących się poza aglomeracją.

### 10. Informacja o obszarach ochronnych zbiorników wód śródlądowych

Aglomeracja Żernica znajduje się poza zasięgiem obszarów ochronnych zbiorników wód śródlądowych w rozumieniu przepisów ustawy z dnia 20 lipca 2017 r. Prawo wodne (t.j. Dz. U. z 2023 r. poz. 1478).

### 11. Informacja o formach ochrony przyrody, o których mowa w art. 6 ustawy z dnia 16 kwietnia 2004 r. o ochronie przyrody oraz informacje o obszarach mających znaczenie dla Wspólnoty znajdujących się na liście, o której mowa w art. 27 ust. 1 tej ustawy

Na obszarze Aglomeracji Żernica znajdują się 3 pomniki przyrody:

Lp	Nazwa pomnika przyrody	Data utworzenia	Podstawa prawna	Lokalizacja
1	Lipa drobnolistna ( <i>Tilia cordata</i> )	17.09.1981	Decyzja nr RL-VII-7140/10/ 81 Wojewody Katowickiego z dnia 17.09.1981r. o uznaniu za pomnik przyrody	Żernica ul. Miki - obok zabytkowego kościoła; dz. nr 219/9
2	Lipa drobnolistna ( <i>Tilia cordata</i> )	17.09.1981	Decyzja nr RL-VII-7140/10/ 81 Wojewody Katowickiego z dnia 17.09.1981r. o uznaniu za pomnik przyrody	Żernica ul. Miki - obok zabytkowego kościoła; dz. nr 219/9
3	Dąb szypułkowy ( <i>Quercus robur</i> )	9.09.1998	Rozporządzenie nr 26/98 Wojewody Katowickiego z dnia 09.09.1998r. w sprawie wprowadzenia ochrony indywidualnej, w drodze uznania za pomniki przyrody pojedynczych tworów przyrody ożywionej na terenie gmin Gierałtówice i Pilchowice	Żernica ul. Nieborowska 78; dz. nr 1072/158

### 12. Informacje uzupełniające

#### a) sposób prowadzenia gospodarki ściekowej na terenach wyłączonych z aglomeracji oraz na terenach włączonych do aglomeracji:

Zmiana obszaru i granic aglomeracji Żernica wynika m.in. z wyłączenia części terenów z aglomeracji, drobnych korekt granicy aglomeracji wynikających z potrzeby dopasowania granic aglomeracji do przebiegu

działek ewidencyjnych oraz włączenia do obszaru aglomeracji skanalizowanej już części ul. Czeremchy. Wyłączenia dotyczą części działek zlokalizowanych na obrzeżach aglomeracji, na których ścieki sanitarne są oczyszczane w przydomowych oczyszczalniach ścieków lub gromadzone w zbiornikach bezodpływowych. O wyłączeniu tych terenów z obszaru aglomeracji zdecydowały względy techniczno-ekonomiczne. Na terenach wyłączonych z aglomeracji, sposób postępowania ze ściekami sanitarnymi nie ulegnie zmianie – korzystanie z przydomowych oczyszczalni ścieków i zbiorników bezodpływowych. Nie wyklucza się również możliwości budowy sieci kanalizacji sanitarnej na tych terenach, o ile uwarunkowania techniczne i ekonomiczne na to pozwolą.

Do aglomeracji włączono działki położone przy ul. Czeremchy w miejscowości Żernica. Dla tego terenu wykonano sieć kanalizacyjną ze środków prywatnych, która została przekazana w użytkowanie Pilchowskiemu Przedsiębiorstwu Komunalnego Sp. z o.o. w Nieborowicach. Wszystkie budynki z tego obszaru są podłączone do sieci kanalizacyjnej.

Na terenach wyłączonych z aglomeracji przebywają 323 osoby oraz znajduje się 101 zbiorników bezodpływowych i 14 przydomowych oczyszczalni ścieków. Ścieki ze zbiorników bezodpływowych oraz osady z oczyszczalni wywożone są do:

- stacji zlewnej na terenie oczyszczalni ścieków w Żernicy typu BIOBLOK położona w Żernicy przy ul. Górniczej b.n. użytkowana przez Pilchowskie Przedsiębiorstwo komunalne Sp. z o.o. z siedzibą w Nieborowicach przy ul. Głównej 52,

- stacji zlewnej na oczyszczalni ścieków eksploatowanej przez Przedsiębiorstwo Wodociągów i Kanalizacji Sp. z o.o. z siedzibą w Czerwionce-Leszczynach przy ul. Nowy Dwór 20,

- stacji zlewnej na oczyszczalni ścieków „Boguszowice” w Rybniku przy ul. Rycerskiej 101 eksploatowanej przez BEST-EKO Sp. z o.o.,

- stacji zlewnej na oczyszczalni ścieków użytkowanej przez Przedsiębiorstwo Wodociągów i Kanalizacji Sp. z o.o. z siedzibą w Kuźni Raciborskiej przy ul. Klasztornej 45,

- stacji zlewnej położona na oczyszczalni ścieków Zabrze-Mikulczyce przy ul. Leśnej 168 oraz stacji zlewnej położona na oczyszczalni ścieków Zabrze-Śródmieście przy ul. Pestalozziego 10, eksploatowanej przez Zabrzeńskie Przedsiębiorstwo Wodociągów i Kanalizacji Sp. z o.o. z siedzibą w Zabrzu przy ul. Wolności 215,

- stacji zlewnej na oczyszczalni ścieków (Gliwice, ul. Nadrzeczna 1) użytkowana przez Przedsiębiorstwo Wodociągów i Kanalizacji Sp. z o.o. z siedzibą w Gliwicach przy ul. Rybnickiej 47,

- stacji zlewnej na terenie oczyszczalni ścieków Foch III położona w Knurowie przy ul. Rakoniewskiego, eksploatowana przez Przedsiębiorstwo Wodociągów i Kanalizacji Sp. z o.o. z siedzibą w Knurowie przy ul. Szpitalnej 11,

- stacji zlewnej na Oczyszczalni Ścieków „Centralna” i Oczyszczalni Ścieków Miechowice w Bytomiu.

**b) informacja o pomocy finansowej na realizację przedsięwzięć w zakresie budowy, rozbudowy i modernizacji urządzeń kanalizacyjnych ze środków budżetu państwa oraz środków pochodzących z funduszy Unii Europejskiej otrzymane w okresie ostatnich 5 lat:**

Na terenach wyłączonych z aglomeracji Żernica nie występuje sieć kanalizacyjna oraz zbiorniki bezodpływowe i przydomowe oczyszczalnie ścieków, które były współfinansowane ze środków budżetu państwa oraz ze środków pochodzących z funduszy Unii Europejskiej w okresie ostatnich 5 lat.

**c) spełnienie warunków art. 87a ustawy Prawo wodne:**

Wyznaczona aglomeracja będzie wyposażona w sieć kanalizacyjną (sieci istniejące i planowane do wykonania), która gwarantuje zbieranie co najmniej 98% ładunku zanieczyszczeń z obszaru aglomeracji wyrażonego w równoważnej liczbie mieszkańców.

Ładunek zanieczyszczeń niezbierny siecią kanalizacyjną będzie stanowić mniej niż 2% ładunku zanieczyszczeń z obszaru aglomeracji i będzie mniejszy niż 2000 RLM.

Na terenie aglomeracji są zlokalizowane przydomowe oczyszczalnie ścieków, przy czym planuje się po rozbudowie sieci kanalizacyjnej ich likwidację. W związku z tym nie będzie miał zastosowania warunek, że inne systemy oczyszczania ścieków mają zapewnić taki sam poziom ochrony środowiska jak dla całej aglomeracji.

Wydajność oczyszczalni ścieków obsługującej aglomerację Żernica pozwala odebrać całość ładunku zanieczyszczeń powstających w aglomeracji wyrażonego w równoważnej liczbie mieszkańców, gdyż projektowa wydajność oczyszczalni przy ul. Górniczej w Żernicy wynosi 3334 RLM, a aktualna wielkość aglomeracji odpowiada 2809 RLM.

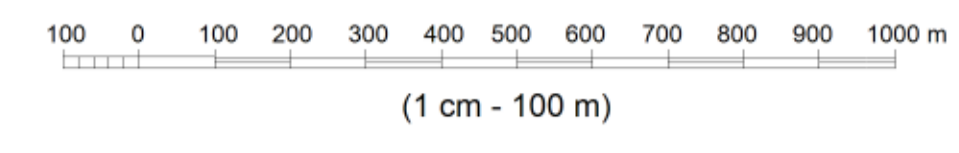
Oczyszczalnia ścieków, znajdująca się w Żernicy przy ul. Górniczej, obsługująca obszar aglomeracji, stosuje technologię oczyszczania ścieków gwarantującą osiągnięcie standardów oczyszczania ścieków dla oczyszczalni ścieków w aglomeracji o wielkości wyrażonej równoważną liczbą mieszkańców (RLM) do 10 000. Oczyszczalnia zapewnia wymagany poziom oczyszczania ścieków.

Zmiana obszaru, granic i równoważnej liczby mieszkańców aglomeracji Żernica ma na celu zmniejszenie stopnia naruszenia przez aglomerację pierwszego warunku art. 87a ustawy Prawo wodne - wyposażenie w sieć kanalizacyjną (sieci istniejące i planowane do wykonania), która gwarantuje zbieranie co najmniej 98% ładunku zanieczyszczeń z obszaru aglomeracji wyrażonego w równoważnej liczbie mieszkańców. Uwzględniając aktualny stan rozwoju sieci kanalizacyjnej w dotychczasowych granicach aglomeracji Żernica, poprzez sieć kanalizacyjną zbierane jest 79% ładunku zanieczyszczeń. Po zmianie granic wskaźnik ten wzrasta do 91%. W obecnych granicach aglomeracji wszystkie projektowane sieci posiadają projekty budowlane. W granicach sprzed zmiany część projektowanych sieci nie posiadała projektów budowlanych, a jedynie projekty koncepcyjne, co nie dawało realnej możliwości zakończenia zamierzonych procesów inwestycyjnych przed 2027 r.


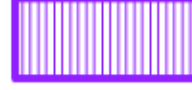


# MAPA AGLOMERACJI ŻERNICA

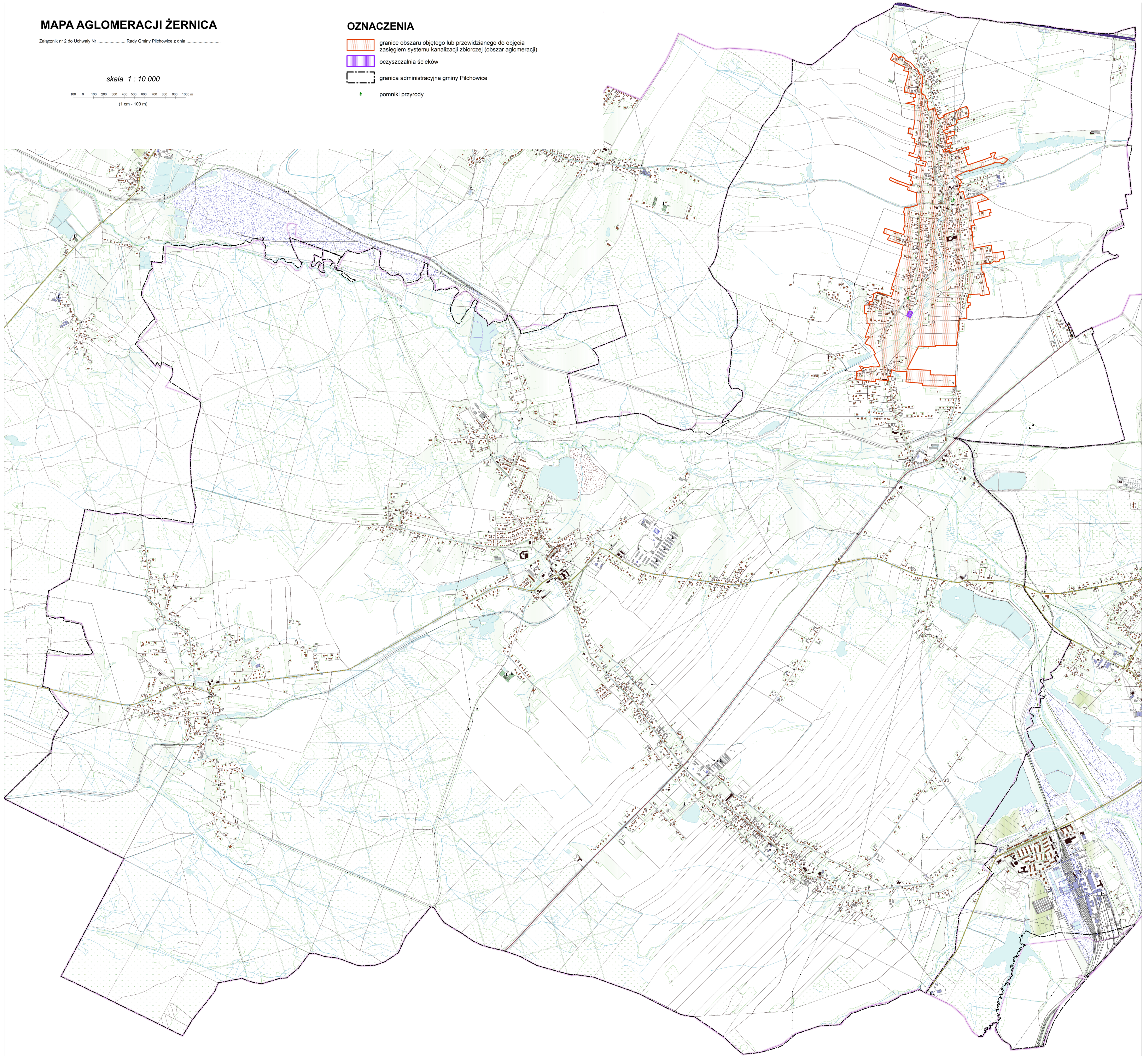
Załącznik nr 2 do Uchwały Nr ..... Rady Gminy Pilchowice z dnia .....

skala 1 : 10 000



## OZNACZENIA

-  granice obszaru objętego lub przewidzianego do objęcia zasięgiem systemu kanalizacji zbiorczej (obszar aglomeracji)
-  oczyszczalnia ścieków
-  granica administracyjna gminy Pilchowice
-  pomniki przyrody







## DOKUMENT PODPISANY ELEKTRONICZNIE

### Dane podpisywanego dokumentu

Typ dokumentu	Uchwała
Numer dokumentu	LXVIII/490/23
Data dokumentu	2023-12-21
Organ wydający	Rada Gminy Pilchowice
Przedmiot regulacji	w sprawie zmiany obszaru i granic Aglomeracji Żernica
Identyfikator dokumentu	1E22563A-C5B1-4640-9D94-F580229C0F26

### Informacje o złożonych podpisach elektronicznych

<b>Podpis:</b>	
Sygnatura	Signature-1332030906
Numer seryjny	637C29C452F2B2D597531DF763E57348
Osoba podpisująca	Krzysztof Sylwester Waniczek
Kraj	PL
Data złożenia podpisu	22.12.2023 10:15:19
Zakres podpisu	Cały dokument
Wystawca certyfikatu	VATPL-5170359458 Certum QCA 2017 Asseco Data Systems S.A. PL